

מחקרי בקעת הירדן

- ז -

אסופת מאמרים בעקבות הכנס השביעי והשמיני
בקעת הירדן, תשפ"ב-תשפ"ג
(2022-2023)

עורך

ראובן גפני



בקעת הירדן * תשפ"ג (2023)

על העטיפה:
ברקע: מפת בקעת הירדן, Survey of Palestine, 1918
(באדיבות אוסף המפות, המכללה האקדמית כנרת)
למטה: התיישבות בבקעת הירדן, 2013 (לע"מ)

עריכה לשונית: יהושע בהר"ב
עימוד: שמעון בן-שחר
עיצוב עטיפה והפקה: מיכל רוזנפלד, סטודיו סקיצה
דפוס וכריכה: גלגל פרינט

© כל הזכויות שמורות למרכז קהילתי בקעת הירדן

תוכן

5.....	פתחי דברים
7.....	החפירות המחודשות במתחמי כף הרגל ביד'ת א-שעב ושעב רומני: תוצאות ראשוניות
	שי בר
17..	חקר מצודות רומיות בבקעת הירדן: יעדים ותוצאות ראשוניות
	שי בר, מיכאל אזבנד ויואב פרחי
25.....	במרחבי הבקעה ובמעמקי התנ"ך: ניסיונות לפרשנות מקראית בעקבות תיעוד של אורי אליאב על צפון בקעת הירדן
	ישראל רוזנסון
45.....	שער למזרח, או "יישוב ששומר על הקו"? דמותה ותדמיתה של בקעת הירדן בשירת הזמר העברית
	ראובן גפני
61.....	בהאחזות הנח"ל בבקעה: הקמת היאחזויות נח"ל בבקעת הירדן בשנים 1973-1967
	נדב פרנקל
79.....	אי שם בבקעה: השימוש בשמות יישובי הבקעה ככלי לעיצוב תודעה מרחבית, 1977-1967
	יעקב חברוני
95.....	מטריסטראם למלך חוסיין: גלגוליו של גשר אלנבי בתצלומים היסטוריים
	שרגא סטרז'
109.....	המשתתפים בקובץ

בהיאחזות הנח"ל בבקעה: הקמת היאחזויות נח"ל בבקעת הירדן בשנים 1967-1973 נדב פרנקל

במהלך מלחמת ששת הימים השתלטו יחידות צה"ל על מרחבי הגדה המערבית ובכלל זה על בקעת הירדן. במהלך שש השנים הבאות – עד למלחמת יום הכיפורים – קמו תשע היאחזויות נח"ל בבקעת הירדן ובחוף ים המלח.¹ בקעת הירדן הייתה המרחב שבו השקיע הנח"ל את המאמץ ההתיישבותי המשמעותי ביותר בשנים אלו, כאשר תשע מתוך עשרים ואחת היאחזויות החדשות שקמו בתקופה זו היו בבקעה.² התמקדות זו בבקעת הירדן נבעה מכמה גורמים:

א. גורמים משקיים: האדמות המדבריות של בקעת הירדן – כמו גם מיעוט המים לשתייה ולחקלאות באזור – הקשו על הקמתם של יישובים אזוריים באזור הבקעה.³ בהקשר זה, דמו היאחזויות הבקעה

1. היאחזויות נח"ל שקמו לאחר מלחמת ששת הימים, 1986/1687/262, ארכיון צה"ל ומערכת הביטחון (להלן: א"צ); רשימת היאחזויות נח"ל, 1.6.1972, 1985/953/1116, שם. יש לציין כי שבע מההיאחזויות קמו לפני המושב חמרה – שהיה היישוב הראשון בבקעה שלא החל את דרכו כהיאחזות נח"ל. עוד יצוין כי נכון להיום אין בנמצא מחקרים רבים על ההתיישבות היהודית בבקעה, אולם גם המחקרים המועטים שנכתבו מתעלמים ממרכזיותו של הנח"ל בתהליך ההתיישבות באזור (ראו למשל: נ' פרידמן, ההתיישבות היהודית הכפרית בבקעת הירדן, 1977-1967, עבודת גמר לתואר שני, אוניברסיטת חיפה, תשס"ו).

2. פרט להיאחזויות שהוקמו בבקעה, הוקמו גם ארבע היאחזויות ברצועת עזה, שלוש ברמת הגולן, שתיים בערבה ושלוש בסיני ובפתחת רפיח.

3. ההסתדרות הציונית – חטיבת ההתיישבות, סקירת רקע על ההתיישבות בבקעת הירדן, א"צ, 1985/953/1116, 7.1973.

לדגם שפותח בשנות החמישים, של היאחזויות המאפשרות פריצה התיישבותית לאזורים בעייתיים מבחינה משקית, כגון יטבתה או עין גדי.

ב. גורמים מדיניים ופוליטיים: מכיוון שהקמת יישובים אזרחיים בשטח שנכבש מירדן נתפסה כבעייתית, ברמה הבינלאומית והפנימי-ישראלית, האפשרות הנוחה יותר הייתה להקים במרחב זה היאחזויות נח"ל. ואכן, יש לציין שחלק מתנועות ההתיישבות לא רצו להקים יישובים ואף לא להשתתף בהקמת היאחזויות בבקעה.⁴

מטרתו של מאמר זה היא לעמוד על תהליך הקמת היאחזויות בבקעה, בשנים הנידונות, ולהצביע על הכיוון ההתיישבותי העיקרי שנקט בתהליך זה: מעבר הדרגתי משולי הבקעה אל מרכזה, ובהמשך אל המדרגה המערבית של הבקעה – השוליים המזרחיים של השומרון. כן יסקרו במאמר החששות שנוצרו בקרב מקבלי ההחלטות מהמשמעויות המדיניות והפוליטיות של הקמת היאחזויות בבקעה, בעיקר כשאלו הוקמו בשטח ערבי צפוף יותר. מוקד המאמר, לפיכך, הוא דרג מקבלי ההחלטות, ולא הגרעינים וחיילי הנח"ל שאיישו את היאחזויות עצמן.

בקעת הירדן לאחר מלחמת ששת הימים – ותוכניות ראשונות להתיישבות

לאחר מלחמת ששת הימים הייתה בקעת הירדן ריקה כמעט לחלוטין מתושבים, לאחר שרבים מתושביה נמלטו ממנה במהלך המלחמה. במפקד שנערך בבקעה בספטמבר 1967 נמצאו רק 9,800 תושבים, רובם באזור יריחו.⁵ מיד לאחר המלחמה הציע דו"ח של המחלקה להתיישבות להפוך את הבקעה לאזור חיץ בין ישראל לירדן, וליישב בה במהירות שני סוגי אוכלוסיות: מחד אוכלוסייה יהודית, שתרוכז בשלושים נקודות יישוב כפריות ובמספר מרכזים עירוניים; ומאידך יישוב של פליטים פלסטינים בתחומה. בתום עשור ליישומה המוצע של התכנית, אמור היה כל חלק באוכלוסייה למנות כ-30,000 איש.⁶ במקביל להצעה זו, סקרה גם מחלקת התיישבות והגמ"ר (הגנה מרחבית)

4. הקיבוץ הארצי, למשל, לא השתתף כלל בהקמת היאחזויות באזור זה.

5. י' אדמוני, עשור של שיקול דעת: ההתיישבות היהודית מעבר לקו הירוק, 1967-1977, רמת אפעל 1992, עמ' 48.

6. ר' ויץ, הצעה כללית ליישוב ופיתוח השטחים המוחזקים, ללא תאריך (לפי ההקשר יולי או אוגוסט 1967), 9.1967, ארכיון יד אשכול, תיק 74.

באג"ם בראשות אהרון חרסינה את מרחבי הבקעה. אחת ממסקנות הסקר הייתה, שבבקעה מעובדים פחות משליש מהשטחים הזמינים לחקלאות.⁷ תוכניות ראשונות להתיישבות יהודית בבקעה קודמו גם בידי השר יגאל אלון, שקרא להקים שרשרת של היאחזויות נח"ל לא צבאיות לאורך הירדן, מטירת צבי ועד לבית הערבה.⁸ המטרה הצבאית של התוכנית הייתה ליצור עומק אסטרטגי למדינה ולהתבסס על מערך ההגנה המרחבית שיוקם בבקעה לבלימת פלישה אפשרית ממזרח. בתקופה מאוחרת יותר הסכים גם שר הביטחון משה דיין לחשיבות הביטחונית של הקמת היאחזויות בבקעה.⁹

שלב ראשון: הקמת מחולה וקליה בשולי הבקעה

ניסיון ראשון להקמת יישוב בבקעה התחולל כבר בספטמבר 1967, כשהתארגנו אנשי תנועת "המחנות העולים" להתיישב בבית הערבה הנטושה, אולם ממשלת ישראל לא אישרה את התוכנית, בעיקר בשל אתגרים משקיים צפויים.¹⁰ חודש מאוחר יותר התקבלה החלטת ביניים בוועדת השרים לענייני ביטחון, לפיה הצבא יהיה אחראי על עיבוד קרקעות נפקדים בבקעה. בדיון נמנעו השרים מהחלטה על הקמת התיישבות, אולם אשכול רמז לכך שהחלטה על עיבוד הקרקעות היא צעד ראשון בדרך לכך.¹¹ במקביל, החלה המחלקה להתיישבות לתכנן הקמת היאחזות סמוך לברדלה שבצפון בקעת הירדן,¹² ולסקור את אזור צפון ים המלח ועין פשחה במטרה למצוא מקום

7. על פי ההערכה, דובר על כ-60 אלף מתוך 190 אלף דונם שהיו זמינים לחקלאות בבקעה (י' גורפינקל אל ר' זאבי, בקעת הירדן - סקר, 24.9.1967, א"צ, 1970/208/363).
8. פרוטוקול ועדת השרים לענייני ביטחון, 15.6.1967 – בצהריים, ארכיון המדינה (להלן: אמ"י). הצעתו של אלון, שנודעה כ"תוכנית אלון", עברה בהמשך מספר גלגולים ובשלב מסוים התמקדה במ"מ עם ירדן ולא עם נציגות פלסטינית מקומית. עוד על תוכנית אלון ראו: א' מנור, יגאל אלון: ביוגרפיה פוליטית, 1980-1948, אור יהודה תשע"ו, עמ' 248-284; י' גלבר, הזמן הפלסטיני: שלוש השנים שבהן ישראל הפכה כנופיות לעם, חבל מודיעין תשע"ח, עמ' 96-92; ר' טראובה, "יגאל אלון והסוגייה הפלסטינית: מהכחשה להכרה", עיונים בתקומת ישראל, 11 (תשע"ז), עמ' 414-411; א' מנור, "פונקציונלית או טריטוריאלית היכוח בין דיין לאלון על עתיד הגדה", מחקרי יהודה ושומרון, כו, 1 (תשע"ז), עמ' 139-156.
9. מ' דיין אל מזכיר הממשלה, יישובים בבקעה – הצעת סגן ראש הממשלה, 2.7.1969, א"צ, 1993/1508/365; פרידמן (לעיל, הערה 1), עמ' 19-27.
10. פרוטוקול ממשלת ישראל, 4.9.1967, אמ"י.
11. בתגובה להצעה של אלון להקים מחנות עבודה, ענה אשכול: "אנחנו מושכים את העניין בעבודות אהבה לאט לאט". פרוטוקול ועדת השרים לענייני ביטחון, 18.10.1967, שם.
12. י' יליף אל א' חרסינה, מעלה הגלבו, 22.11.1967, א"צ"מ, S15/426801.

מתאים להיאחזות נוספת.¹³ פעם נוספת עלתה ההתיישבות בבקעה על סדר היום, בדיון בוועדת השרים לענייני ביטחון שהתקיים בדצמבר 1967. השרים דנו בהצעה ליישב באופן אינטנסיבי את בקעת הירדן, וראש הממשלה אשכול פרס בפניהם תוכנית להקמת היאחזויות בבקעה. השר משה כרמל תמך בתוכנית זו, וטען כי ללא שילוב הצבא וההתיישבות לא ניתן להגן על המדינה ממזרח. דיון, בתגובה, הציע לפרוס את היאחזויות במספר מוקדים בבקעה:

"אני היום בעד זה, שנעשה שני דברים באותה בעיה בגדה. נשנה את הקו כך שלא יגיע עד גשר אלנבי, אלא דרומה ממנו נקים היאחזות נח"ל, על מנת שיהיה לנו חצי מים המלח. ולשם כך נשנה את הקו ובקליה או בבית הערבה נקים היאחזות קבע, ולא משהו זמני. דבר זה, הדרך והזזת הגבול הנה, כך שבצפון ירד יותר דרומה, אך לא יותר מדי, אלא עד חצי הדרך מדאמיה לגבול, ושם נקים שלש נקודות היאחזות בימים הקרובים. האחת מיד ואליה נוסף עוד שתיים במשך הזמן, והן תהיינה המשך לטירת צבי ולישובים שלנו בעמק בית שאן."¹⁴

בישיבה זו אמנם לא התקבלה החלטה קונקרטית, בין השאר עקב התנגדות השרים משה קול וישראל ברזילי, אולם בדיון פנימי שהתקיים עוד באותו היום בהשתתפות אשכול, דיון, אלון, שר החקלאות חיים גבתי ורענן ויץ, סוכם על הקמת שתי היאחזויות נח"ל: בצפון הבקעה, ליד הכפר ברדלה, ובדרומה – בקליה שלחוף ים המלח. אשכול אישר להתחיל להקים את היאחזויות למרות שההמשלה לא אישרה את התוכנית.¹⁵ יום למחרת הדיון המצומצם של השרים, התכנסו נציגי פיקוד הנח"ל ומחלקת התיישבות והגמ"ר בכדי לתכנן הקמת היאחזות בברדלה,¹⁶ אולם ביצוע המהלך נדחה,

13. סיכום דיון בתוכנית הסקרים באזור צפון ים המלח ומעיינות פשחה, 11.10.1967, שם, S15\426801.

14. פרוטוקול ועדת השרים לענייני ביטחון, 31.12.1967, אמ"י,

15. י' ליאור אל שר הביטחון, סיכום ישיבה בעניין עיבודי הקרקעות באזור ברדלה, 31.12.1967, א"צ, 1995/2689/71. יומיים קודם לכן – עוד טרם הדיון בממשלה – כבר קבע עוזר ראש אג"ם רחבעם זאבי את פרטי העלייה להיאחזות הצפונית ליד ברדלה (ר' מגן, היאחזות בבקעת הירדן, סיכום עוזר ראש אג"ם, 31.12.1967, א"צ, 1985/1687/111).

16. צ' לבנון, עליה להיאחזות חדשה בכיכר הירדן - מצע לדיון, 1.1.1968, שם, 1985/1687/111. גם ההקמה של היאחזות בצפון ים המלח נדחתה. לשכת שר הביטחון, סיכומים מישיבה שבועית, 5.1.1968, שם, 1985/953/1119.

ככל הנראה מכיוון שהממשלה לא אישרה אותו ואשכול התחרט על ההוראה להקים היאחזויות גם ללא האישור הרשמי.¹⁷

חודש מאוחר יותר, בסוף ינואר 1968, אישרה גם הממשלה באופן רשמי את הקמת שתי היאחזויות, וקבעה גם כי לא יינתן פרסום להקמתן. ההיגיון האסטרטגי בהקמת היאחזויות היה לייצר מאמץ מקביל בצפון ובדרום הבקעה, ו'לנגוס' בשטח הירדני לשעבר. באופן מכוון לא תוכננו היאחזויות בצירים העיקריים מירדן אל גב ההר – ציר גשר אלנבי – ירושלים וציר גשר דמיה – שכם, בכדי לא לחסום את "מרחב הנשימה" של הערבים החיים בגב ההר, ולא לסכל אפשרות של הקמת ישות פוליטית בגב ההר שתוכל להיות קשורה גיאוגרפית גם לירדן. חלק משרי מפ"ם, שהתנגדו להתיישבות בעומק שטח הגדה, הסכימו להצעה להקמת היאחזויות בדרום ובצפון הבקעה מכיוון שהן היוו רק "תיקוני גבול קלים". שר הביטחון דיין קשר את הקמת היאחזות בברדלה ברצון להרחיב את גבולות עמק בית שאן לכיוון דרום, מאחר שיישובי העמק והעיר בית שאן סבלו ממצאות ביטחונית קשה בזמן מלחמת ההתשה.¹⁸

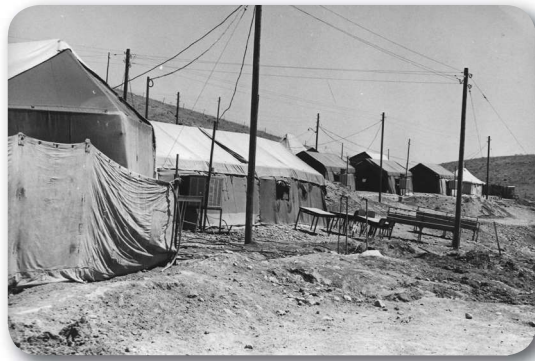
גם הקמת היאחזות בקליה נבעה מרצון של יישובי הספר הוותיקים



נח"ל מחולה 1968 (ארכיון המועצה האזורית בקעת הירדן)

17. לשכת ראש אג"ם, 1.1968, שם, 1985/1687/111; ח' ישראלי אל עוזר שר הביטחון, היאחזויות ועיבוד קרקעות בבקעת הירדן, שם, 1985/953/1119.

18. ח' ישראלי אל הרמטכ"ל, היאחזויות בבקעת הירדן, 31.1.1968, שם, 1985/953/1119; פרוטוקול ממשלת ישראל, 28.1.1968, אמ"י, אג"ם/מה"ד – היסטוריה, תולדות מערכת הביטחון – תחקיר מר מ. נצר, 9.11.1972, ארכיון יד טבנקין (להלן: אי"ט), 12-7/6/1.



נח"ל מחולה 1968 (ארכיון המועצה האזורית בקעת הירדן)

להרחיק מהם את הגבול: אנשי עין גדי דחפו להקמת יישוב באזור שמצפון אליהם, בשביל להרחיק את קו הגבול ולאפשר פיתוח גושי.¹⁹ להקמת קליה ניתן למצוא גם גורמים נוספים: מניעים סנטימנטליים והיסטוריים, סביב פרשיית מפעל האשלג וקיבוץ בית הערבה שניטשו במלחמת העצמאות;²⁰ שיקולים הידרולוגיים שכללו ריבוי יחסי של מים לשתייה וחקלאות באזור;²¹ ורצון לקנות אחיזה בחופו הצפוני של ים המלח.²²

שתי ההיאחזויות קמו במהלך חודש פברואר 1968. מחולה (סוכות)

19. מרכז משק עין גדי אל י' אדמוני, 8.11.1967, אצ"מ, S15\426801; אג"ם מה"ד היסטוריה, סטנוגרמת תחקיר האלוף ר. זאבי, אי"ט, 12-7/6/1; מזכירות עין גדי אל סנטה יוספטל, התיישבות בצפון ים המלח, 5.12.1967, אצ"מ, S15\424761. גם השיוך התנועתי של גרעיני ההיאחזויות היה דומה לאלו של יישובי הספר הקרובים: כך קמה מחולה על ידי גרעין הקיבוץ הדתי – שקיבוציו בדרום עמק בית שאן היו הסמוכים ביותר לגבול, וקליה בידי גרעין ה"איחוד", שגם קיבוץ עין גדי היה שייך לתנועה זו.

20. ראו לדוגמה את נוסח מגילת העלייה של ההיאחזות: "כעת חיה לפני 20 שנה נותקה שלשלת ההתיישבות היהודית בצפון ים המלח. כיום באש הקרב ובדם חיילי צה"ל חוזרים אנו אליך ארץ מדבר ושממה" (מגילת ייסוד נח"ל קליה, 20.5.1968, אי"ט, 12-7/12/1). טקס העלייה הרשמי אל הקרקע, שהתבצע ב-20 במאי 1968, כוון לציון 20 שנה לנטישת חבל ים המלח במלחמת העצמאות והשתתפו בו ותיקי קיבוץ בית הערבה. בישיבת הממשלה בה אושרה הקמת ההיאחזויות טען אשכול שקל יותר יהיה להסביר למערכת הבין לאומית את הקמת ההיאחזות בקליה, בגלל הרס בית הערבה במלחמת העצמאות (בדומה להקמת כפר עציון). פרוטוקול ממשלת ישראל, 28.1.1968, אמ"י.

21. פרידמן (לעיל, הערה 1), עמ' 39.

22. י' אדמוני, קליה-קומראן, 4.1.1968, אצ"מ, S15\42476; דברי השר דיין בתוך: פרוטוקול ממשלת ישראל, 28.1.1967, אמ"י.

הוקמה בידי גרעין של הקיבוץ הדתי שחייליו שירתו קודם לכן בהיאחזות קציעות, שעמדה לפני פינוי. לגרעין הצטרפו חיילים מגרעין ותיק יותר שעמד לפני שחרור מהצבא, בעת שהוארך השירות בצה"ל משנתיים וחצי לשלוש. בתחילה התגוררו חיילי הנח"ל באוהלים, עד להקמתם של מבני הקבע.²³ הגידול הראשון בהיאחזות היה תירס, שהיה אז נפוץ ביישובי עמק בית שאן. כחצי שנה לאחר העלייה אל הקרקע עברה ההיאחזות למיקום מזרחי יותר, בסמוך לציר הבקעה המרכזי. בגלל התנאים המשקיים הטובים והקרבה ליישובי הקיבוץ הדתי בעמק בית שאן, אוזרחה מחולה כשנה וחצי מעת הקמתה כהיאחזות, בנובמבר 1969.²⁴

מספר ימים לאחר הקמת מחולה עלו גרעינים של איחוד הקבוצות והקיבוצים ושל הקיבוץ המאוחד אל קליה. המיקום המדויק של קליה נקבע בשלב הראשון בתוך בסיס ירדני נטוש לחוף ים המלח, כאשר בשלב מאוחר יותר יישוב הקבע היה אמור להיות ממוקם על רכס ההרים, ממערב לחוף.²⁵ בעת עריכת הסקר הקרקעי שקדם להקמת היישוב, קיוו אנשי המחלקה להתיישבות כי החיילים יועסקו בשלב הראשון בעבודות פיתוח של שמורות טבע באזור – עין פשחה וקומראן – ובטווח הרחוק יותר תסתמך הנקודה גם על מיזמים תיירותיים.²⁶ בתחילה תפקיד חיילי ההיאחזות היה להשתלב בתעסוקה מבצעית באזור, עד להסדרת אספקת המים שתאפשר קיום חקלאות.²⁷ במקביל תוכננה השתלבותם בביצוע חפירות ארכאולוגיות לחוף ים המלח.²⁸ מאוחר יותר, לאחר הסדרת אספקת המים, הכשירו חיילי קליה משק חקלאי שכלל גידול ירקות, לול וברווזיה.²⁹ ההיאחזות אוזרחה במאי 1974 והפכה לקיבוץ של תנועת האיחוד שנקרא בתחילה "אלמוג" ומאוחר יותר קלי"ה.³⁰

23. י' דואר, לנו המגל הוא חרב, ב, רמת אפעל 1992, עמ' 166-169; א' ויתקון, בין הבקעה לתמר ולנהר: סיפורי הקמת ההתיישבות בבקעת הירדן, בקעת הירדן תש"ף, עמ' 78.
24. פרידמן (לעיל, הערה 1), עמ' 119; ויתקון, שם, עמ' 79-80; ראיון טלפוני עם ישראל נדיבי, 28.10.2021.
25. אגף המים במחלקה להתיישבות, התיישבות בצפון ים המלח, 29.1.1968, אצ"מ, S15\424781; פרידמן, שם, עמ' 35.
26. י' אדמוני, קליה-קומראן, 4.1.1968, אצ"מ, S15\42476.
27. לשכת שר הביטחון, סיכומים מהישיבה השבועית, 9.2.1968, א"צ, 1985/953/119.
28. דואר (לעיל, הערה 23), עמ' 273.
29. "דר"ח משק", עלון קליה, 11.1970.
30. פרידמן (לעיל, הערה 1), עמ' 174.

שלב שני: הקמת היאחזויות במרכז הבקעה

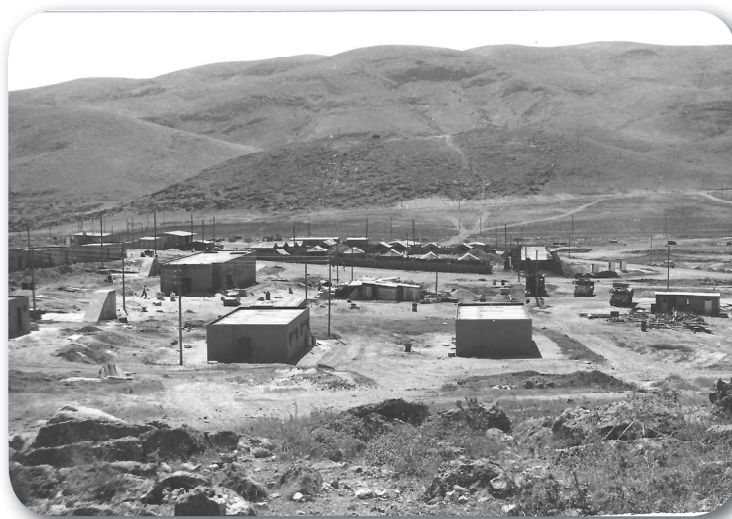
השלב השני של הקמת היאחזויות הנח"ל בבקעת הירדן כלל את הקמת ארגמן (דצמבר 1968), גלגל, משואה (נובמבר 1969) ונערן (לימים קיבוץ ייט"ב – דצמבר 1970). בשלב זה קמו היאחזויות לכל אורך הבקעה – בעיקר באזורים הפוריים ומרובי המים שלה – אולם הממשל הישראלי עדיין נמנע מהקמת היאחזויות ב"קו השני" של הבקעה – המורדות המזרחיים של הרי השומרון. פריסת היאחזויות נעשתה בכוונת מכוון לאורך הבקעה, כדי ליצור רצף התיישבותי ישראלי מעמק בית שאן ועד לים המלח,³¹ בהתאם לתוכנית המקורית של יגאל אלון, שהוצגה כבר בישיבות הממשלה ביוני 1967.³² ההתיישבות בבקעה לא נתקלה בקשיים דמוגרפיים ואגרריים, מכיוון שהאוכלוסייה הערבית שישבה בה הייתה מועטה ומכיוון שהממשל הצבאי מנע כניסת כפריים מגב ההר לשטחי הקרקעות שלהם בבקעה.³³

גם בתקופה זו נשמרו הנחיותיו של שר הביטחון דיין, שלא להקים את היאחזויות בסביבות הכבישים העולים מבקעת הירדן אל גב ההר, בכדי שלא "לכלוא" את התושבים הפלסטינים. מסיבה זו היאחזות משואה לא קמה על ציר גשר דמיה שכם, כדי לא לחסום את הציר,³⁴ וכך גם היאחזות ארגמן.³⁵ בנוסף, ועקב הרגישות המדינית, לא הוקמה היאחזות בכיכר יריחו.³⁶ זאת בשל החשש מסטייה מעקרונות תוכנית אלון, לפיה יישמר מסדרון התיישבותי מהגדה המערבית אל הגדה המזרחית באזור זה, וכדי שלא לחסום את הציר ירושלים-יריחו-עמאן.³⁷ ההחלטה שלא להקים

-
31. כך למשל הועדפה הקמת היאחזות במרכז הבקעה – במארג' נאג'ה (ארגמן) – על פני הקמת היאחזות נוספת בצפון הבקעה ליד מחולה (מ' נצר אל לשכת שר הביטחון, 15.7.1968, א"צ, 1993/1508/365).
32. פרוטוקול ועדת השרים לענייני ביטחון, 15.6.1967 – בצהריים, אמ"י.
33. ש' גזית, המקל והגזר: הממשל הישראלי ביהודה ושומרון, תל אביב תשמ"ה, עמ' 172.
34. שלישי שר הביטחון, הקמת היאחזויות נח"ל חדשות, 19.2.1969, א"צ, 1985/953/1115. דיין טען כי הקמת נקודות יישוב נוספות בבקעה, בסביבות צירי הרוחב, יכולה להביא לפיצוץ מערכת היחסים מול ערביי הגדה (גזית, שם, עמ' 174).
35. אג"ם/מה"ד – היסטוריה, תולדות מערכת הביטחון – תחקיר מר מ. נצר, 19.11.1972, אי"ט, 12-7/6/1.
36. לשכת שר החקלאות, סיכום פגישה בעניין התיישבות בצפון סיני ובבקעת הירדן, 12.1968, א"צ, 1985/953/1115. הרעיון המקורי היה להקים היאחזות בחווה נטושה ליד העיר עצמה, ככל הנראה חוות מוסא אל-עלמי.
37. פרוטוקול ממשלת ישראל, 26.1.1969, אמ"י. דיין קבע כי אם תרצה ישראל, הרי שהיא תוכל בנקל

היאחזויות על הצירים המרכזיים הייתה שינוי משמעותי מהתקופה שקדמה למלחמת ששת הימים, אז הוקמו היאחזויות במופגן על צירים אסטרטגיים, בכדי לייצר בסביבתם נוכחות צבאית.³⁸ שינוי זה מבטא את הדו-ערכיות בהנהגת המדינה וצה"ל ביחס להתיישבות בבקעה, בשלב זה: מחד, ניסיון לייצר מאחזים ישראלים בשטח; ומאידך, החלטה שלא להקים היאחזויות במקומות שימנעו אפשרות להסדר מדיני עתידי.

לעומת תוכניותיהם של השרים אלון ודיין, שהתייחסו להיבטים בין-לאומיים ולאוכלוסייה הפלסטינית שהתגוררה בבקעה ובשומרון, שרטטו גורמים בצבא תוכניות אקטיביסטיות יותר, לפיהן ייושב כל שטח הבקעה ויקומו היאחזויות וישובים גם על הצירים העולים לגב ההר. כך, למשל, יצר אלוף פיקוד המרכז רחבעם זאבי תוכנית להתיישבות אינטנסיבית בבקעה ובמורדות המזרחיים של השומרון, כולל הקמת שרשרת יישובים בציר שכם-דמיה. מרבית חלקי התוכנית לא יצאו אל הפועל, בסופו של דבר.³⁹



נח"ל ארגמן, 1969 (ארכיון המועצה האזורית בקעת הירדן)

להפוך את העיר יריחו, הריקה כמעט לגמרי, לעיר ישראלית, אולם המליץ שלא לנקוט בצעד שכזה.

38. דוגמה מובהקת לכך היא הקמת היאחזויות על ציר ניצנה-באר שבע בשנים 1953-1956.

39. פרידמן (לעיל, הערה 1), עמ' 47-49.

ההיאחזות הראשונה שקמה בתקופה זו הייתה ארגמן, שעלתה אל הקרקע ליד הכפר הערבי מארג' נאג'ה, במקום שבו נמצאו שטחי קרקע פנויים מבעלות ערבית, ואוישה בידי גרעינים של הקיבוץ המאוחד. למרות תנאי האקלים הקשים השתכנו חיילי הנח"ל בתחילה באוהלים, ורק כשנה לאחר הקמת ההיאחזות עברו למבני הקבע. החיילים עסקו בעיבוד של כ-500 דונם ובהכשרת שטחי קרקע ספוגי מלח והכשרתם לגידולים חקלאיים באמצעות שטיפה. ההיאחזות הועברה לרשות תנועת חירות-בית"ר, שאזרחה אותה במאי 1971.⁴⁰

היאחזות נוספת במרכז הבקעה הייתה משואה, שקמה בשפכו של נחל פרעה (גיפתליק, תרצה). בתחילה דחה שר הביטחון דיין את התוכנית להקמת ההיאחזות באזור זה, ככל הנראה מכיוון שהמיקום היה קרוב מידי לציר דמיה-שכם.⁴¹ שנה מאוחר יותר, בנובמבר 1969, שונה מיקומה של ההיאחזות והיא עלתה אל הקרקע מדרום לציר ואוישה בידי גרעינים של הקיבוץ הדתי.⁴² גם מיקומה של היאחזות זו נקבע בשל מצאי קרקע בבעלות ממשלתית ושל מים לשתייה ולחקלאות, שסופקו מבארות וממעיינות ואדי נחל פרעה. ההתיישבות הצליחה מבחינה משקית, והוקם בה גן ירק גדול בשטח של 500 דונם. בעקבות ההתפתחות המשקית המהירה נאבקו תנועות



נח"ל משואה, 1970 (ארכיון המועצה האזורית בקעת הירדן)

40. מ' נצר אל לשכת שר הביטחון, 15.7.1968, א"צ, 1985/953/115; דואר (לעיל, הערה 23), עמ' 48.

41. מ' גזית אל עוזר ראש אג"ם, היאחזות מחולה ב', 4.7.1968, א"צ, 1993/1508/365.

42. מפקד הנח"ל אל מג"ד 903, עליה להיאחזויות פרעה ופצאל - פקודה, שם, 1993/1508/365.



נח"ל משואה, 1970 (ארכיון המועצה האזורית בקעת הירדן)

הקיבוץ המאוחד, הקיבוץ הדתי, תנועת המושבים ותנועת העובד הציוני על האפשרות לאזרח את משואה. "הוועדה להתיישבות חדשה" - גוף שנועד לפשר בין התנועות המיישבות במקרים כאלו - הכריעה לבסוף בעד תנועת העובד הציוני.⁴³

כבר בסקרים הראשוניים שנערכו בבקעת הירדן לאחר המלחמה, נקבע כי בבקעת פצאל הנמצאת מדרום לכביש דמיה-שכם, ישנו פוטנציאל גבוה להתיישבות הודות לריבוי מי התהום הנמצאים בשטחה, שהתגלו בקידוחי עומק. ביוני 1969 העלה השר יגאל אלון "הצעת מחליטים" לשיבת הממשלה, ובה קרא להקים ארבעה יישובים או היאחזויות בשטח בקעת פצאל. בדברי ההסבר להחלטה טען אלון כי "במסיבות המדיניות הקיימות, ולאור רמזים בולטים מידידותינו מבין המעצמות כי נהר הירדן לא יהיה הגבול המדיני או אפילו הביטחוני שעליו יש לבסס את השלום בבוא העת, עלינו לגשת ללא דיחוי לביסוס מאחזנו הממשי לאורך הירדן, הן כאמצעי לשיפור המאבק הביטחוני והן כאמצעי במאבק המדיני".⁴⁴ התוכנית נתמכה גם בידי שר הביטחון דו"ר. לאחר ההחלטה הממשלתית בעניין, קבע עוזר ראש אג"ם שבשל מגבלות כוח אדם ומכיוון ש"אין עניין

43. פרידמן (לעיל, הערה 1), עמ' 142-143; דואר (לעיל, הערה 23), עמ' 192-194.

44. י' אלון אל מזכיר הממשלה, 16.6.1969, א"צ, 1995/2689/71.

45. מ' דיין אל מזכיר הממשלה, יישובים בבקעת הירדן - הצעת סגן ראש הממשלה, א"צ, 1993/1508/365.

מבחינתנו בהקמת ארבע היאחזויות נח"ל במשבצת 5X5 ק"מ", הנח"ל יוכל להקים רק שתי היאחזויות בבקעה ולא ארבע, ושאר היישובים יהיו אזרחיים.⁴⁶

בסופו של דבר אושרה הקמתה של היאחזות אחת בלבד, באזור זה. שלושה גרעינים של הקיבוץ המאוחד עלו לאתר בדרום בקעת פצאל, כאשר המטרה הייתה להשאיר את החלק הצפוני של הבקעה פנוי להתיישבות אזרחית. ההמלצה של פיקוד מרכז להקים את היאחזות בצפון הבקעה, ככל הנראה עקב שיקולים ביטחוניים, לא התקבלה, והשיקולים המשקיים הועדפו.⁴⁷ היאחזות נקראה גלגל, ועלתה אל הקרקע באמצע נובמבר 1969.⁴⁸ ענפי המשק כללו גן ירק, וכן מפעל להרכבת ממטרות שהגיעו מקיבוץ נען. במאי 1973, שלוש וחצי שנים לאחר העלייה אל הקרקע, אוזרחה היאחזות.⁴⁹

שנה לאחר הקמת גלגל, עלתה אל הקרקע היאחזות נוספת, נערן, בדרום בקעת פצאל ובסמוך לשפך נחל העוג'ה. להקמת היאחזות זו היו דווקא גורמים ביטחוניים, מאחר שקמה בסמוך לציר הסתננות לכיוון השומרון. גם כאן נסמכו המתיישבים על מפעל להרכבת ממטרות בשיתוף קיבוץ נען, ומפעל להרכבת רהיטים בשיתוף קיבוץ גבעת ברנר. כך סייעו הקיבוצים המבוססים של תנועת הקיבוץ המאוחד להיאחזויות החדשות של תנועה זו בבקעה.⁵⁰ לאחר הקמת שתי היאחזויות, קמו בבקעת פצאל גם שני יישובים אזרחיים: מעלה אפרים – שקם במורדות הבקעה ותושביו היו אמורים לעבד קרקעות שנמצאו במרכזה – והמושב פצאל.⁵¹

46. עוזר ראש אג"ם אל רל"ש הרמטכ"ל, הקמת יישובים נוספים באדמות פצאל, 16.7.1969, שם, 1985/953/115; א' חרסינה אל עוזר שר הביטחון, היאחזויות בבקעת הירדן – סיכום דיון אצל שר החקלאות, 23.7.1969, שם, 1993/1508/365.

47. אגף הנוער והנח"ל, עליית היאחזות פצאל – סיכום דיון, 8.1969, שם, 1993/1508/365.

48. מפקד הנח"ל אל מג"ד 903, עליה להיאחזויות פרעה ופצאל – פקודה, שם, 1993/1508/365.

49. דואר (לעיל, הערה 23), עמ' 89.

50. פרידמן (לעיל, הערה 1), עמ' 166.

51. שם, עמ' 148-151.

שלב שלישי: הקמת היאחזויות במורדות רכסי יהודה ושומרון – מצפה שלם, גיתית ומכורה

בשנים 1971-1973 פעל הנח"ל להקמת היאחזויות גם במורדות המזרחיים של גב ההר, ולא רק בשטח המישורי של הבקעה וחוף ים המלח, לפי ההחלטה של הוועדה הבין מוסדית להתיישבות.⁵² הייתה זו המשכה של הדינמיקה שבה התרחבה השליטה הישראלית בבקעה, ככל שחלף הזמן והצעות להסדרים מדיניים לא הגיעו לכדי מימוש. ייתכן כי שינוי זה נגרם גם בשל העברת מרכז הכובד של ההחלטה על הקמת יישובים, מיישובות הממשלה וועדת השרים לענייני ביטחון – שם הצליח דיין לדחות ניסיונות התיישבות בגב ההר – אל הוועדה הבין מוסדית להתיישבות (ועדת השרים להתיישבות), שהונהגה בידי ישראל גלילי האקטיביסט יותר.⁵³ באותה העת הלך לעולמו ראש הממשלה לוי אשכול, שהיה גורם ממתן של מדיניות ההתיישבות בשטחים, ומחליפתו גולדה מאיר הרבתה להסתמך בנושא ההתיישבות על דעתו של גלילי.⁵⁴ ואולם, גם בשלב זה הייתה מדיניות ההתיישבות סלקטיבית: כך, למשל, אישרה הוועדה הבין מוסדית להתיישבות הקמת יישוב אזרחי בחמרה – על המדרגה ההררית של מזרח השומרון וסמוך לציר שכס-דמיה – אולם טענה שאין לאשר הקמת היאחזות במחנה יוסף, כ-15 ק"מ צפונית מערבית לחמרה ובסמוך לשכס, עד לקיום דיון מדיני עקרוני בממשלה בנושא.⁵⁵

ההיאחזות הראשונה שקמה במורדות ההר הייתה מצפה שלם (עין טרייבה), שקמה על פי החלטת ועדת השרים להתיישבות באזור שבין קליה לעין גדי (במיקומו הנוכחי של היישוב מצוקי דרגות).⁵⁶ ההחלטה על הקמת ההיאחזות על קו המצוקים ולא לחוף ים המלח, נבעה משיקולים ביטחוניים: ניסיון למניעת חדירת מחבלים דרך ים המלח, וחסירת הציר שירד מהר חברון למדבר יהודה ועבר בסמוך ההיאחזות.⁵⁷

52. י' דואר, ההתיישבות הביטחונית לאחר מלחמת ששת הימים, 3.1973, אי"ט, 12-7/6/5.

53. בחודשים הראשונים הנהיג את הוועדה השר אלון, אולם באפריל 1970 הוא הוחלף בידי גלילי.

54. אדמוני (לעיל, הערה 5), עמ' 73-75.

55. החלטה 1 של הוועדה להתיישבות, 23.6.1970, א"צ, 1985/953/1115.

56. פרוטוקול ישיבת הוועדה להתיישבות, 5.5.1970, שם, 1985/953/1115.

57. אג"ם/מה"ד – היסטוריה, תולדות מערכת הביטחון – תחקיר מר מ. נצר, 19.11.1972, אי"ט,

12-7/6/1; אג"ם/מה"ד – היסטוריה, עדות צבי לבנון בנושא ההתיישבות הביטחונית, 6.1972, שם,

12-7/6/1.

בשל התנאים המשקיים הבעייתיים – שכללו מיעוט מים לחקלאות ומרחק רב בין ההיאחזות לבין שטחי העיבוד המיועדים לה – נקבע הסדר חדש שנוסה לראשונה: הנקודה הייתה אמורה לקום במעמד של "טרומ היאחזות": משרד הביטחון התחייב בפני המחלקה להתיישבות שאם יוחלט על פירוקה של הנקודה לפני הפיכתה להיאחזות, הוא ירכוש את כלל מבני המשק וכך המחלקה תימנע מהפסד כספי.⁵⁸ הדיונים בדבר המעמד החדש ארכו כמה חודשים, ובסיומם הוחלט על הקמתה של הנקודה במעמד ייחודי זה.⁵⁹ שר הביטחון דיין לא תמך בהחלטה על הקמת ההיאחזות, ושאל את עוזרו צבי צור "האם אנחנו צריכים להשקיע גרעיני נח"ל בתפקיד זה?". צור ענה לדיין כי הכוונה היא שאת הנקודה החדשה יאיישו לוחמי סירת הנח"ל, שישתתפו בפעולות ביטחון שוטף בסביבה, ותשובה זו הניחה את דעתו של דיין. חצי שנה לאחר הקמת הנקודה הוחלט על הפיכתה להיאחזות, בין השאר עקב לחץ שהפעילה המועצה האזורית תמר, שרצתה להקים יישוב שיחבר בין עין גדי לקליה.⁶⁰ גרעיני נח"ל מאיחוד הקבוצות והקיבוצים נכנסו לנקודה, החליפו את חיילי סירת נח"ל ששהו בה בתקופת "טרומ ההיאחזות", והחלו לפתח במקום ענפי משק.⁶¹

משמעותית יותר הייתה ההחלטה להקים היאחזות במורדות המזרחיים של השומרון, בגבול ההתיישבות הכפרית הערבית. החלטה זו סימנה התפרסות לשטח גיאוגרפי חדש והביאה לעימות עם בעלי הקרקעות הערביים, סוגייה שממנה ניסתה ישראל להימנע מאז מלחמת ששת הימים.⁶² במהלך שנת 1972 החליטה הועדה הבין משרדית להתיישבות על הקמת היאחזות בתל טל, כחמישה קילומטרים ממזרח לכפר עקרבה שבדרום מזרח השומרון.⁶³ ההחלטה התקבלה בקידום גורמי הצבא וחרף התנגדות אנשי המחלקה להתיישבות, שחששו מכך שמצאי קרקעות המדינה

58. ש' גזית, מיקום נקודת התיישבות בנחל קדרון, אי"ט, 2-7/10/41.

59. החלטות מס' 1 ו-3 של הועדה להתיישבות, 7.1970, א"צ, 1985/953/1115; אג"ם מה"ד היסטוריה, סטנוגרמת תחקיר האלופ ר' זאבי, אי"ט, 12-7/6/1.

60. המועצה האזורית תמר אל מ' נצר, הקמת היאחזות נח"ל במצפה שלם, 21.3.1971, אי"ט, 7/10/4.

61. י' אדמוני אל מ' נצר, מצפה שלם, 24.6.1971, אי"ט, 7/10/4.

62. כך למשל נמנע דיין מאישור הקמת נקודת יישוב בשטחי הכפר טובס, בגלל חשש מעימות על הקרקעות, שאמנם היו בבעלות מדינה אך עמדו להימכר לתושבי הכפר (י' זואר, ההתיישבות

הביטחונית לאחר מלחמת ששת הימים, 3.1973, שם, 12-7/6/5).

63. ש' גזית אל י' גלילי, היאחזות בתל טל, 24.4.1972, א"צ, 1985/953/116.

במורדות השומרון הוא מועט, ושרוב הקרקעות שייכות לבעלים ערבים.⁶⁴ לאחר שהתקבלה ההחלטה על הקמת ההיאחזות, קיימה המחלקה משא ומתן עם חקלאי הכפר עקרבה על חלוקת השטח החקלאי שבסביבות הכפר. ביולי 1972 נכנסו מספר חקלאים אל הקרקעות שיועדו להיאחזות, ובתגובה הורה אלוף פיקוד מרכז רחבעם זאבי על ריסוס שטחי החקלאות של תושבי עקרבה והשמדתם.⁶⁵ המהלך עורר ביקור ציבורית נרחבת, וארגוני שמאל ישראלים הגיעו לשטחי הכפר והפגינו כנגד פעולת הריסוס וכנגד הכוונה להקים היאחזות במקום.⁶⁶ שר הביטחון דיין הגדיר את המעשה כ"טעות בשיקול הדעת" אולם טען כי השטח שרוסס היה שטח שדרכו עברו מפגעים מגבול ירדן; ראש הממשלה גולדה מאיר, מצדה, הגדירה את המעשה כ"וונדליזם" וגורמים ישראלים רשמיים הכחישו כי הריסוס התבצע בכדי לפנות שטחי קרקע להיאחזות שתקום באזור.⁶⁷

אולם הביקורת לא הניאה את זאבי מרעיון הקמת ההיאחזות, ובאוגוסט 1972 – בעוד הוויכוח מתנהל במלוא עוזו – עלו גרעינים של איחוד הקבוצות והקיבוצים לשטח והקימו את גיתית. זאבי עצמו היה זה שדחף להקמה מהירה של ההיאחזות, בטרם הלחץ הציבורי ימסמס את ההחלטה, בעוד המחלקה להתיישבות ניסתה לדחות אותה. העלייה אל הקרקע בוצעה בשיטה מעין-פרטיזנית, לפני שהתבצע תכנון סדור של ההיאחזות. זאבי עצמו, יחד עם מפקד הנח"ל אשר דר, השתתפו בהקמת הגדר של הנקודה.⁶⁸ הצבא דרש להטיל צנזורה על הידיעות לפיהן יש כוונה להקים את ההיאחזות, ודרש לפרוץ את כביש הגישה לנקודה יום אחד בלבד לפני יום ההקמה, בכדי שהידיעה לא תתגלה. יש לציין כי באופן חריג השתתף זאבי בדיון המסכם על הקמת ההיאחזות, דבר שלא עשו אלופי הפיקוד של צה"ל מעולם (ככל שידיעתי משגת).⁶⁹

64. ר' זאבי אל ראש אג"ם, 9.4.1972, אי"ט, 12-7/8/1; ש' גזית אל י' גלילי, היאחזות תל טל, 24.4.1972, אי"ט, 12-7/8/1.

65. אדמוני, עשור של שיקול דעת (לעיל, הערה 5), עמ' 98.

66. "הושעתה הקמת יישוב ליד עקרבה", דבר, 11.8.1972; "מאסר על תנאי וקנס ל-5 חברי ש"ח שהפגינו בשומרון", מעריב, 12.3.1973.

67. "עקרבה", מעריב, 14.7.1972; "פארודיה על חומה ומגדל", דבר, 8.11.1972.

68. אג"ם מה"ד היסטוריה, סטנוגרמת תחקיר האלוף ר' זאבי, אי"ט, 12-7/6/1.

69. מפקדת פיקוד מרכז, הקמת היאחזות נח"ל גיתית - סיכום דיון, 15.8.1972, שם, 12-7/8/1.

כמו לריסוס האדמות החקלאיות, גם להקמת ההיאחזות נלוותה ביקורת ציבורית. אשת השמאל ניבה לניר כתבה: "מעניין מה פזמו לעצמם קציני צה"ל כאשר מתחו את הגדר. מעניין גם אם מישהו מהמתנחלים שאל אותם מדוע עשתה השיירה [של חיילי ההיאחזות] את דרכה בחשיכה", וטענה כי גורמי השמאל שהתנגדו לריסוס הקרקעות הושתקו באופן ברוטאלי וכי מושג "ההתיישבות הביטחונית" הוא כסות לגזל קרקעות.⁷⁰ סוג אחר של ביקורת הובע כלפי אופן הקמת ההיאחזות – באופן חפוז ובמהירות, בדומה למבצעי "חומה ומגדל" – וכן על הסתרת מטרתה האמיתית של פעולת הריסוס מהציבור הישראלי.⁷¹ בתגובה לביקורת הציבורית הבהיר השר גלילי לראש הממשלה כי חיילי גיתית יעבדו אך ורק קרקעות מדינה ולא את שטחי המריבה.⁷² על אף הביקורת, לא נמנעה תנועת איחוד הקבוצות והקיבוצים מלשלוח את גרעיניה להיאחזות, ותנועת הקיבוץ המאוחד אף דרשה במפגיע שכאשר ההיאחזות תאוזרח היא תהפוך להיות קיבוץ של התנועה.⁷³

ההיאחזות האחרונה שקמה בתקופת המחקר בבקעת הירדן הייתה מכורה, שעלתה אל הקרקע כעשרה ק"מ מצפון לגיתית. מכורה, יחד עם גיתית, היו חלק מההתיישבות ב'קו השני' המערבי של תוכנית אלון, ובמקביל להקמת ההיאחזויות החל להיבנות גם ציר התנועה בקו זה, שייקרא לימים "דרך אלון".⁷⁴ ההחלטה על הקמת ההיאחזות התקבלה בישיבת הוועדה הבין משרדית להתיישבות באוקטובר 1972.⁷⁵ מטרת הקמת מכורה, בדומה לגיתית, הייתה השתלטות על השטחים החקלאיים באזור, ככל הנראה גם שטחי המריבה עם חקלאי עקובה.⁷⁶ לנוכח הלחץ להקדים את הקמת ההיאחזות, בכדי לקבוע עובדות בשטח סביב קרקעות המריבה, נקבע כי מכורה תעלה לנקודת התיישבות זמנית עוד טרם הכשרת המחנה

70. "מחיר החריג", על המשמר, 24.11.1972.

71. "פארודיה על חומה ומגדל", דבר, 8.11.1972.

72. י' גלילי אל ג' מאיר וח' גבתי, היאחזות נח"ל גיתית, 23.8.1972, אי"ט, 12-7/8/1; פרוטוקול ועדת השרים להתיישבות, 9.10.1972, ISA-PMO-Gov_WZO_Committee-001lmxi, אמ"י.

73. י' יהלום אל מזכירות הקיבוץ המאוחד, החלטת הקיבוץ המאוחד בדבר התיישבות בעמק פצאל, 7.2.1973, אי"ט, 12-7/8/1.

74. "נפרץ תוואי לכביש חדש, מקביל לכביש בקעת הירדן", דבר, 20.2.1973.

75. הוועדה להתיישבות, תקציב ההיאחזויות לשנת הכספים 1973/4, 20.2.1973, א"צ, 1985/953/1116.

76. ז' עופר, פעולות התיישבותיות באזור תל טל וכורה, 27.10.1972, אי"ט, 12-7/10/2.

בנקודת הקבע,⁷⁷ ואגף התיישבות והגמ"ר קבעו כי אין לפרסם את דבר הקמתה.⁷⁸



נח"ל מכורה, יום העלייה לקרקע, 1973
(ארכיון המועצה האזורית בקעת הירדן)

מכורה הייתה ההיאחזות הראשונה שהוקמה בכל תולדות מיזם היאחזויות הנח"ל בידי תנועת צעירי אגודת ישראל, תנועת התיישבות חרדית, ושלושת הגרעינים המייסדים מנו חיילים בלבד, ללא חיילות. מספר החיילים היה נמוך משל היאחזות סטנדרטית, ובשל שנת השמיטה – שמנעה מהחיילים החרדים לעבד את האדמה – נקבע כי לא יהיו להיאחזות משימות משקיות וחייליה יעסקו רק בשירותים ובשמירה. בהתאם לקביעה זו, לא השתתפה המחלקה להתיישבות במימון ההיאחזות.⁷⁹ לאחר כחצי שנה עזבו גרעיני התנועה את ההיאחזות, לאחר שגילו מוטיבציה ירודה בעת השירות במקום, ובמקומם הגיעו גרעינים של תנועות התיישבות אחרות.⁸⁰ מרבית תקופת ההתפתחות של גיתית ומכורה, יש לציין, חורגת מגבולות הזמן של עבודה זו.

77. י' קרפ אל אגף הנוער והנח"ל, נחל כור – עליית היאחזות פקודה התראה, שם, 12-7/10/2.

78. י' רוטה אל אגף הנוער והנח"ל, היאחזות נח"ל מכורה, 4.1.1973, שם.

79. חטיבת התיישבות אל אגף הנוער והנח"ל, נחל כור, שם.

80. דואר, לנו המגל הוא החרב (לעיל, הערה 23), עמ' 188-189; י' יהלום אל פיקוד הנח"ל, גרעין דוד

סיכום

מן האירועים שנסקרו במאמר זה – על אודות ההחלטות הממשלתיות על הקמת היאחזויות בבקעת הירדן בשנים 1967-1973 – ניתן להסיק כמה מסקנות עיקריות. ראשית, בקעת הירדן הייתה האזור שבו פעל הנח"ל בצורה האינטנסיבית ביותר, בשל סיבות כלכליות ומדיניות גם יחד. רעיון ההתיישבות בבקעת הירדן – בניגוד להתיישבות בלב הגדה המערבית – נחשב לכזה המצוי בלב הקונצנוס הישראלי, בגלל מיעוט ההתיישבות הערבית בבקעה, וככזה שאיננו מונע בעתיד הסכם שלום על בסיס טריטוריאלי עם ירדן או עם גורמים פלסטינים.

שנית, ככל שחלף הזמן התקבעה השליטה הישראלית בשטח, ורעיון ההסכם נראה רחוק הרבה יותר, וכך הורחב שטח ההתיישבות הישראלי: אם בתחילה הייתה ההתיישבות בשיטת "עוד דונם ועוד עז", ובמטרה להשיג הישגים טריטוריאליים מוגבלים בצפון ובדרום הבקעה, הרי שבהמשך התפרסה ההתיישבות לכל רוחב הבקעה, ובשלב האחרון אף עלתה למדרגה המערבית שמעל הבקעה ולקו המצוקים שמעל לחוף ים המלח. גם בשלב זה הייתה ההתיישבות סלקטיבית, וגורמי ממשל בישראל פסלו התיישבות בלב אוכלוסייה אזרחית ערבית צפופה.

בהקשר זה, ניסיון ההתיישבות בגיתית משמש כמקרה בוחן לאחת הפעמים הראשונות שבהן התקיים דיון ציבורי במדינת ישראל – בתקופה שלאחר מלחמת ששת הימים – על התיישבות בשטחים שנכבשו במלחמה. הנימוקים שעלו בדיון זה – מחד רתיעה מפגיעה בתושבים פלסטינים, ומאידך נימוקים ביטחוניים וטריטוריאליים – ימשיך וילווה ביתר שאת את ניסיונות ההתיישבות הישראליים בגב ההר בשומרון, משנת 1974 ואילך.

Contents

Renewed Excavations at the "foot-shaped" Enclosures of Bedhat esh-Sha'ab and Sha'ab Romani (Gilgal Rimonim): Preliminary Results	7
Shay Bar	
Research of Roman Forts in the Jordan Valley: Goals and Preliminary Results	17
Shay Bar, Michael Osband and Yoav Farhi	
Attempts at Biblical Interpretation Following Uri Eliav's Documentation on the Northern Jordan Valley	25
Israel Rozenson	
The Image of the Jordan Valley in Hebrew Song Writing	45
Reuven Gafni	
The Establishment of Nahal Settlements in the Jordan Valley, 1967-1973	61
Nadav Fraenkel	
The Naming of Settlements in The Jordan Valley as a Tool for Shaping Spatial Narrative, 1967-1977	79
Ya'akov Hevroni	
The Allenby Bridge in Historical Photo Documentation	95
Shraga Straz	



Jordan Valley Studies

- 7 -

**A Collection of essays following the seventh
and eighth conferences, 2022-2023**

**editor
Reuven Gafni**

The Jordan Valley 2023